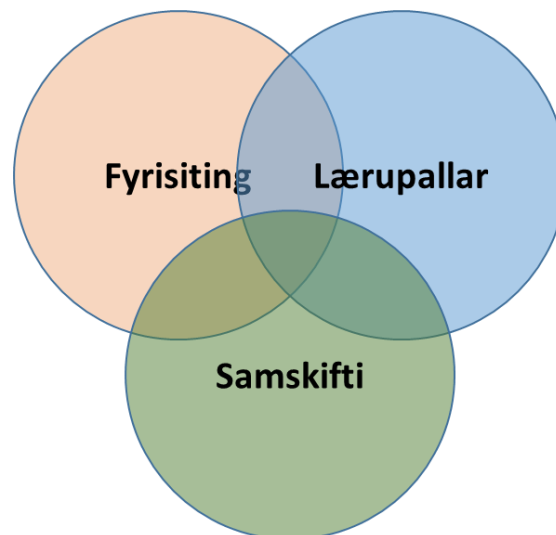


# Saman um eina tryggja KT-loysn

Heildarætlán fyri undirvísingarverkið

2021-2024



**KT til lestrarfyrisiting, undirvísing og samskifti**

*1. septembur 2020*

## Innihaldsvirlit

<b>1. SAMANDRÁTTUR.....</b>	<b>3</b>
<b>2. BAKGRUND.....</b>	<b>4</b>
<b>3. STØÐULÝSING.....</b>	<b>5</b>
3.1 AVBJÓÐINGIN .....	5
3.2 KÓSIN ER FELAGS LOYSNIR OG SAMSTARV .....	5
<b>4. HEILDARÆTLANIN.....</b>	<b>6</b>
4.1 ENDAMÁL.....	6
4.2 STRATEGI: SAMAN UM TRYGGAR OG FRAMKOMNAR LOYSNIR.....	6
4.3 STRATEGISK ÁTØK .....	6
<b>5. EITT FELAGS TRYGT SKÚLANET .....</b>	<b>7</b>
5.1 SKÚLANET ER EITT SAMSTARV VIÐ KT LANDSINS.....	7
5.2 SKÚLANETIÐ LOYSIR TÆR TRUPLU KT-UPPGÁVURNAR FYRI STOVNARNAR.....	8
<b>6. EIN FELAGS LESTRARFYRISTINGARLIG KT SKIPAN (LFS) .....</b>	<b>9</b>
6.1 GREINING AV MØGULEIKUM .....	9
6.2 HVAT FEVNIR LFS UM?.....	10
6.3 FYRSTA STIG ER EIN TRYGG KJARNA.....	10
6.4 SJÁLVVIRKANDI, TRYGG DÁTUDEILING .....	10
6.5 HAGTØL .....	11
6.6 MENNINGARTILGONDIN.....	12
6.7 TALGILDU FØROYAR - EIN TÝÐANDI FYRITREYTI .....	12
6.8 TÍÐARÆTLAN .....	12
<b>7. ORGANISATORISKAR OG FÍGGJARLIGAR FYRITREYTI .....</b>	<b>13</b>
7.1 EIN VERKÆTLANARSKIPAD MENNINGAREIND Í UVS.....	13
7.2 ORGANISATIÓNSTILLAGING OG AVTALUR .....	13
7.3 FÍGGJARÆTLAN .....	14
7.4 AÐRAR FYRITREYTI .....	14

## 1. Samandrættur

Heildarættlanin fyri KT umsiting í undirvísingarverkinum 2021-2024 fevnir um tvey høvuðsátøk, sum eru:

- 1. At stovna "Skúlanet", sum er ein felags rakstrar- og supportorganisati3n,** ið mennir og rekur eitt vælvirkandi og trygt KT net fyri alt undirvísingarverkið, svarandi til tað, sum Landsnet er fyri landsstovnarnar.

Skúlanet er ein KT felagskapur millum Undirvísingarstýrið, Nám, kommunurnar, fólkaskúlan, miðnám og Setrið og KT-landsins. Størsti parturin av uppgávuunum verða útveittar til føroysku KT vinnuna.

- 2. At menna eina framkomna og tryggja lestrarfyrisingarskipan (LFS),** sum er felags fyri fólkaskúlar, miðnám og Setrið. LFS setur dik á talgilda skúlaumsiting, lærupallar og samskipti millum skúla, næming og heim. Úr LFS fáast álítandi hagtøl til skúlar, myndugleikar og politisku skipanina.

Ein týðandi partur er at gagnnýta undirstøðukervið í Talgildu Føroyum til eitt nú sjálvvirkandi datadeiling millum skúlar og myndugleikar og sjálgvreiðsluloysnir, so sum at søkja um lestrarstuðul og heinta próvskjøl.

Forkanningar hava staðfest, at eingin av verandi KT-skipanum lýkur krøvini til KT-trygd og verju av viðkvomum persónsupplýsingum. Fleiri KT-skipanir krevja longu nú dagføringar, sum hvør sær eru kostnaðarmiklar. Skúlaleiðslur, myndugleikar og politiska skipanin fáa ikki álítandi hagtøl, ið eru ein fyritleyt fyri umsiting, planlegging og menning.

Staðfest er ein víðfevnd dupultskráseting og manuell deiling av upplýsingum, sum elva til feilir í málsviðgerð og høpisleyst orkuspill hjá myndugleikum, lærarum, næmingum og foreldrum.

Eitt stórt óbrúkt potentiali liggur í at skipa KT-virksemið í felag, har vit tvørtur um stovnsmerk gagnnýta teir góðu KT-førleikarnar og dyggu royndirnar, sum longu eru í undirvísingargeiranum til menning, rakstur og support.

Í Føroyum eru vit í heimsflokki at brúka KT í almenna geiranum. Almennir stovnar hava saman við føroysku KT vinnuni ment tryggjar og vælvirkandi KT-skipanir fyri borgaran.

Dømi eru Skattaskipanin, Búskaparskipan Landsins, Talgilda heilsuskipanini, Útgjaldskipanin í almannaverkinum og Talgildi Samleikan, sum nú verður settur í verk.

Tíðin er nú búgvín til at seta sjóneykuna á undirvísingarverkið, sum tørvar eina grundleggjandi endurnýggjan og umskipan av KT virkseminum, sum er lýst í hesi heildarættlan.

Tað er Uttanríkis- og mentamálaráðið saman við Undirvísingarstýrinum og Nám, ið hevur staðið fyri fyrirleikandi arbeiðinum.

Týdningarmestu fyritleytirnar, nú at fara undir Heildarættlanina 2021-2024, eru:

- 1. at seta á stovn eina verkætlanarskipaða strategiska KT eind í UVS,** sum stendur á odda fyri at samskapa, menna og seta í verk átøkini í hesi heildarættlan.

- 2. at útvega ein l3gjuj3ttan upp á 41,5 mi3 kr.,** sum er g3ðar 10 mi3 kr. árliga komandi 4 árin.

Arbeiðið verður gjørt í t3ttum samstarvi við KT landsins og Talgildu Føroyar, har undirvísingarverkið kann gagnnýta førleikar og tær vælvirkandi og framkomnu loysnir, sum eru mentar. Hettar sparir tíð, orku, pening og minkar um teir vælkendu váðar, sum eru í so fj3ðl3ttaðum verkætlanum.

Málið er at Skúlanetið og nýggja lestrarfyrisingarliga KT-skipanin er sett í verk í øllum undirvísingarverkinum í 2024 og at rakstur, viðlíkahald og víðarimenning frá 2025, verða fíggað innan verandi j3ttan.

## 2. Bakgrund

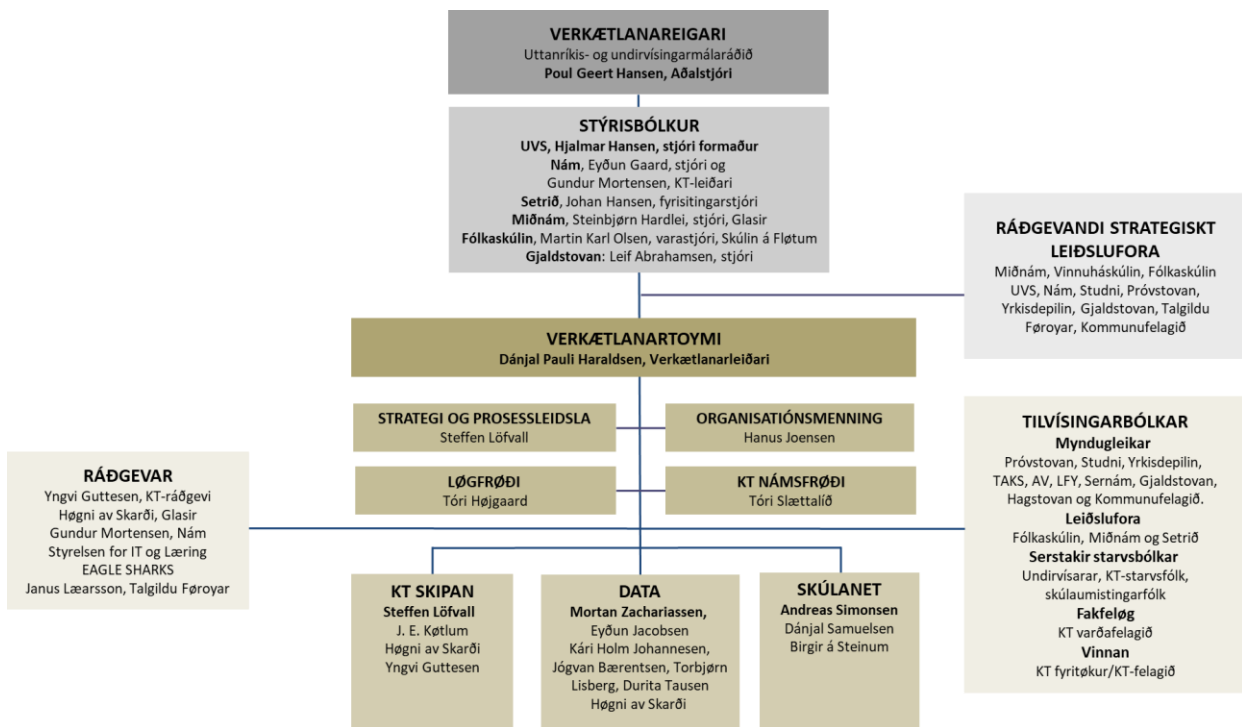
Seinastu 15 árin er ein røð av KT-skipanum ment til lestrarfyrising. Dømi um slíkar KT-skipanir eru Vitanet og Kervi í fólkaskúlanum, sum UMMR og Nám hava staðið fyri at ment. Aðrar skipanir eru, sum útbúgvingarstovnar hava ment hvør sær, t.d. Smedemarksskipanin í Suðuroy, Klaksvík, Vestmanna og á Kambsdali, Tímaglasið á Glasi og Próvbókin á Setrinum.

Í 2019 staðfesti UVS, ið er myndugleikin á økinum, saman við leiðslunum, ein átrokandi tørv á nýggjum og betri KT-skipanum, og at støðan á fleiri økjum er alsamt meira hættilig.

Hvørki fólkaskúlar, miðnámskúlar, Vinnuháskúlin ella Setrið hava KT-skipanir, sum í nærmastu framtíð fara at nøkta tørvin. Ongar meginreglur eru fyri, hvørjar umsitingarligar funktiónir skulu talgildast, hvørjar skipanir eru best egnaðar, ella hvørji krøv skulu setast til dátur og hagtøl.

Mest álvarsamt er tó, at skipanirnar ikki liva upp til verandi lógarkrøv – og als ikki til komandi – krøv um dátutrygd, ella verju av viðkvomum persónsupplýsingum sbt. General Data Protection Regulation (GDPR), sum verður galdandi 1. Januar 2021.

Breið semja er um, at bráðfeingis tørvur er á eini heildarættlan fyri KT-umsiting í undirvísingarverkinum. UMMR hevur saman við UVS og Námi staðið á odda fyri eini tilgongd um strategi, har eitt verkætlanartoymi frá september 2019 til august 2020, hevur gjørt forkanningar í Føroyum, og sett seg inn í støðuna í Norðurlondum. Úrslitið er henda heildarættlan, ið er gjørd saman við øllum týðandi áhugapørtum og har breið undirtøka er fyri tilmælunum.



**Mynd 1.** Strategitilgongdin er kjølfest í UMMR. Verkætlanartoymið er mannað við fakfólkum úr UMMR, UVS, NÁM og royndum uttanhýsis ráðgevu í strategi og KT-verkætlanum innan tað almenna. Tilgongdin hevur fevnt um breiða involvering av áhugapørtum og serfrøðingum í arbeiðsbólku, verkstovum og strategiseminarum.

### 3. Støðulýsing

Seinastu 10-15 árin eru nógv stig tikin til at útvega og menna lestrarfyrisingarligar KT-skipanir til umsiting, undirvísing og samskipti millum skúla, næming/lesandi og heimið. Menningin av skipanum er hend parallelt innan teir ymisku undirvísingargeirarnar og á hvørjum einstøkum stovni. Tey starvsfólk, sum hava staðið fyri hesari menning, hava fingið holla vitan og dyggar royndir á økinum. Virkseimið á skúlunum og útbúgvingarstovnunum er í dag treytað av, at hesar skipanir rigga og ikki svíkja.

#### 3.1 Avbjóðingin

Forkanningar hava staðfest, at eingin av verandi KT-skipanum lýkur krøvini til KT-trygd og verju av viðkvomum persónsupplýsingum. Fleiri KT-skipanir krevja longu nú dagføringar, sum hvør sær eru kostnaðarmiklar. Skúlaleiðslur, myndugleikar og politiska skipanin fáa ikki álítandi hagtøl, ið eru ein fyritreyt fyri planlegging, umsiting og menning.

Somu dátur verða skrásettar umaftur og umaftur; upplýsingar verða manuelt skiftar millum skúla og myndugleikar. Dupultskrásetingin hevur við sær feilir í málsviðgerðini, ger eftirlit hjá myndugleikum tungt og elvir til óneyðugar útreiðslur og skeiv útgjöld, t.d. í lestrarstuðli.

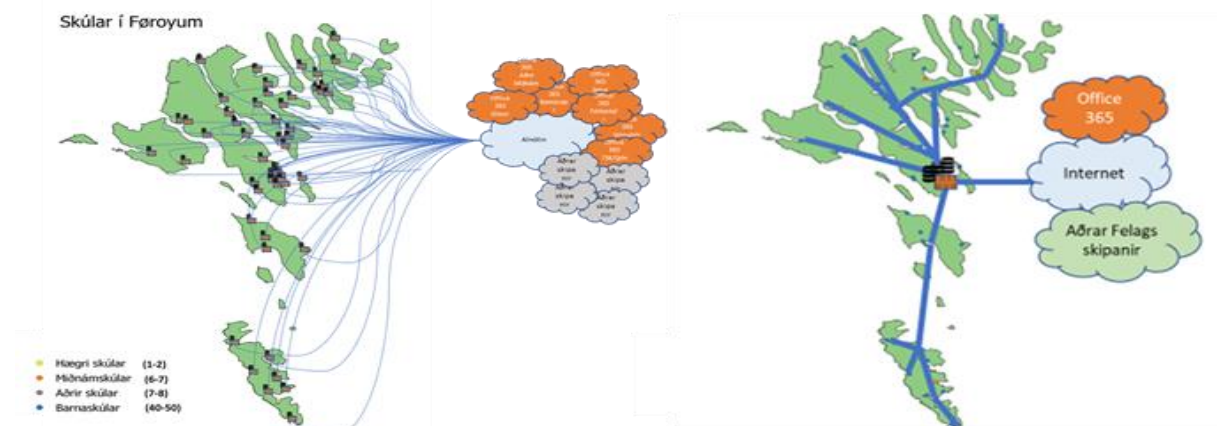
Í okkara grannalondum vera álítandi hagtøl mett sum alneyðugt grundarlag undir skúlaleiðslu og -umsiting, eins og tey verða mett sum ein treyt fyri at menna skúlar, umsiting og politikk.

Eitt stórt óbrúkt potentiali liggur í at skipa KT-virksemið í felag: at keypa telduútgjöld og KT-skipanir í felag, at skipa fyri felags rakstri og support og í felag at gagnnýta tvørtur um stovnsmerk teir góðu KT-førleikarnar, sum longu eru í undirvísingargeiranum.

Í Føroyum eru vit í heimsflokki at brúka KT í almenna geiranum. Almennir stovnar hava saman við føroysku KT vinnuni ment tryggja og vælvirkandi KT skipanir fyri borgaran. Dømi eru Skattaskipanin, Búskaparskipan Landsins, Talgilda heilsuskipanin, Útgjaldskipanin í almannaverkinum og Talgildi Samleikin, sum nú verður settur í verk. Tíðin er nú búgvin til at seta sjóneykuna á undirvísingarverkið, sum tørvar eina grundleggjandi endurnýggjan og umskipan av KT virkseminum.

#### 3.2 Kósin er felags loysnir og samstarv

Fyri at fáa eina tíðarhóskandi og tryggja útbúgvingarskipan, skal ein grundleggjandi broyting til, hvussu KT verður nýtt og skipað í undirvísingargeiranum. Felags loysnir og felagsskapir eru lyklorð í loysnini.



Mynd 2.

**Støðumynd 2020: Hvør í sínum lagi – trygdin er hótt.**

Lokalar skipanir og net, við misjavnaðari góðsku, sum ikki lúka trygdarkrøv

**Støðumynd 2024: Felags trygt net og KT-loysnir**

Allir stovnar hava trygt krypterað net til felags rakstrardepil og út á Alnótina.

## 4. Heildarættlanin

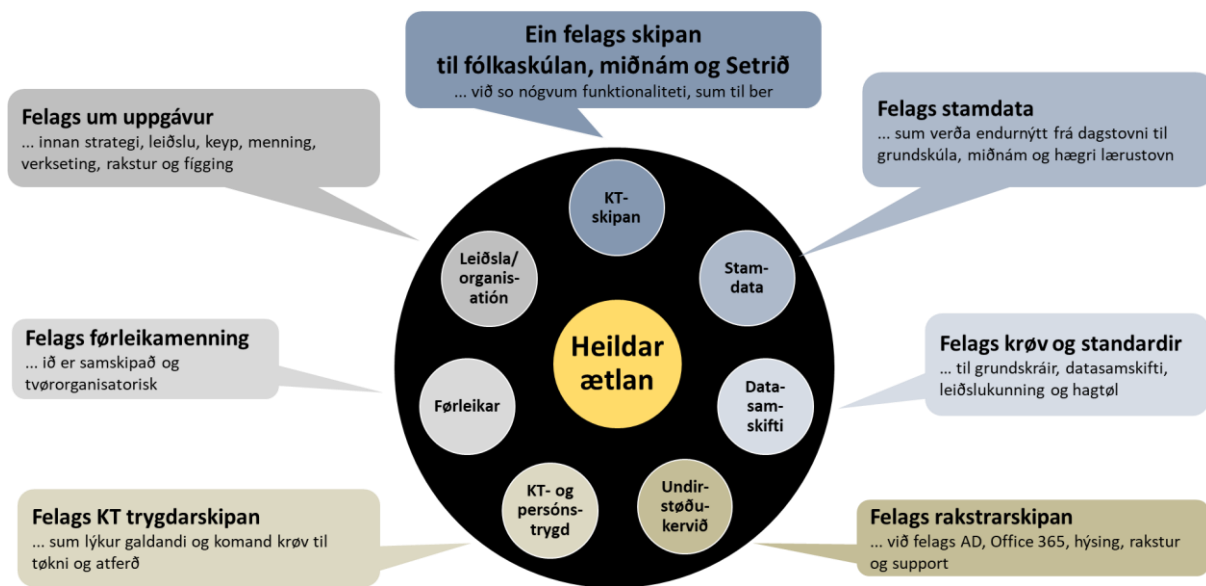
### 4.1 Endamál

Fyri at loysa tær lýstu avbjóðingarnar og fyri at dekkja tann tørv sum undirvísingargeirin hevur, mugu vit røkka hesum endamálum:

- Økja um KT- og dátutrygdina í undirvísingargeiranum
- Økja um dygdina í upplýsingum um næmingar og fak (dátarikin skúlamenning)
- Veita skjótt og álftandi avgerðargrundarlag fyri politik- og sektormenning
- Betra um samskiftismøguleikar millum skúla, fakfólk, næmingar og foreldur
- Sleppa undan dupultarbeiði í fyrisitingini á skúlum, hjá myndugleikum og hjá næmingum
- Skapa fyrirtreytir fyri munadyggum eftirlits- og myndugleikaarbeiði

### 4.2 Strategi: saman um tryggjar og framkomnar loysnir

Fyri at røkka endamálunum krevst, at KT-virksemið verður skipað grundleggjandi øðrvísi.



**Mynd 3.** Í desember 2019 var strategiska kósin sett. Í januar – juni 2020 er nágreiniligt eftirkannað og staðfest at strategiin er haldfør og greiningar gjørdar av, hvat krevst fyri at fremja hesa.

### 4.3 Strategisk átøk

Kjarnin í hesari broytingartilgongdini er at fremja tey átøk, sum verða lýst nærri á næstu síðunum:

1. at uppbyggja KT-felagsskapin Skúlanet
2. at menna eina lestrarfyrisitingarlíga KT-skípan (LFS), sum er felags fyri allan undirvísingargeiran.

Herumframt verða lýstar organisatoriskar og fíggarligar fyrirtreytir fyri at fremja ættlanina.

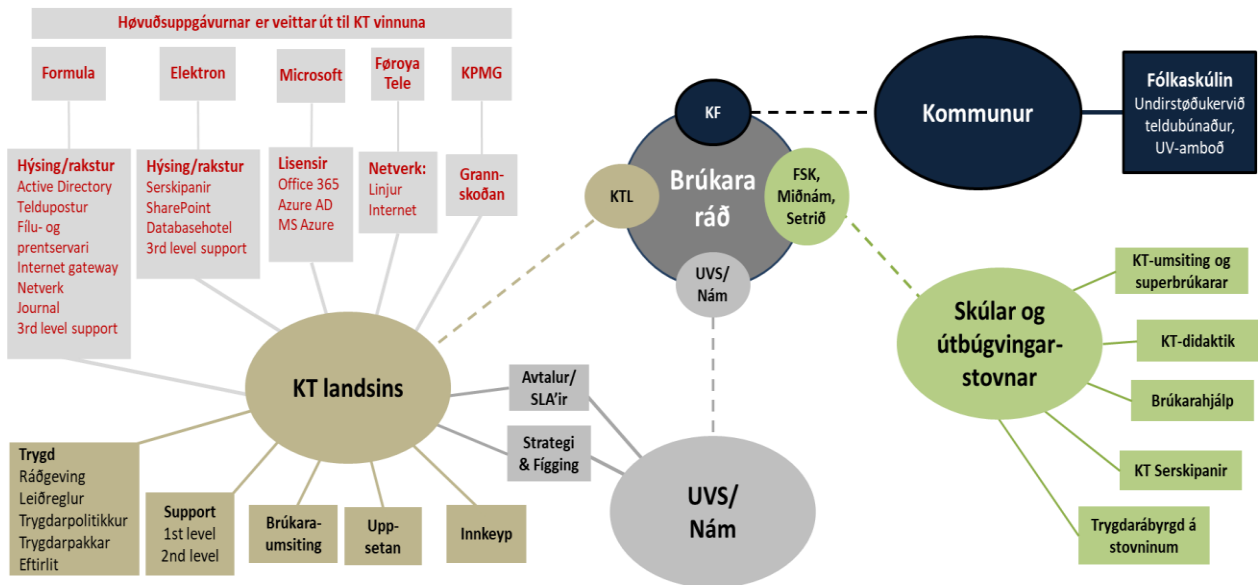
## 5. Eitt felags trygt Skúlanet

**Mælt verður til at stovna ein KT-felagsskap fyri fólkaskúla, miðnám og hægri lærustovnar, "Skúlanet", svarandi til tað, Landsnet er fyri teir almennu stovnarnar.**

Skúlanet er eitt vælverkandi og trygt KT-kervi, sum fevnir um eitt fullfíggað og trygt undirstøðukervi við støðugari atgongd til internetið, við telduarbeidsplássum og við KT-útgerð, so sum printarum og samvirknum talvum. Undirstøðukervið verður ment og hildið við líka av einari KT-rakstrarorganisasión, ið er skipað sum eitt samstarv millum tann einstaka skúlan, kommunurnar, Undirvísingarstýrið/Nám og KT Landsins.

### 5.1 Skúlanet er eitt samstarv við KT Landsins

KT Landsins hevur síðan 2006 bygt upp hollar førleikar innan KT-tænastur, KT-rakstur og -support, KT-trygd og umsiting av sáttmálum við KT-veitarar. Í dag veitir KT Landsins 2.500 KT-brúkarum tænastu á 50 almennum stovnum.



**Mynd 4.** Skúlanetið veitir felags keypsavtalur, dagliga brúkaraumsiting, teldur til starvsfólk, tryggjar hýsing av dátum, trygt undirstøðukervi, KT-helpdesk við døgnavtalt og KT-serfrøðingum, sum koma á staðið, journal, samskipan av fakligum felagsskapum og førleikamenning av superbrúkarum og lokalum KT-umsitarum.

## 5.2 Skúlanetið loysir tær trupu KT-uppgávarnar fyrri stovnar

**Skúlanet veitir KT-trygd, KT-innkeyp, KT-rakstur og KT-support** til allar stovnar í undirvísingarverkinum. KT-support fæst alt samdögrið, so brúkararnir kunnu fáa loyst átrokandi trupulleikar, eisini uttan fyrri vanliga arbeiðstíð.

**KT-serfrøðingum koma á staðið** fyrri at fremja ætlaðar tøkniligar uppsetingar av hardware og fremur neyðuga upplæring á staðnum. Tað merkir, at nógvar tekniskar uppgávar verða fluttar frá stovnunum til Skúlanetið. Sostatt ber til hjá KT-starvsfólkum at savna seg um KT-didaktiska ráðgeving, og hjá skúlunum at savna seg um skúlaskap og ikki KT-spurningar.

**Skúlanet hevur orku, førleikar og ábyrgd fyrri at allur geirin lýkur krøv til KT-trygd.** Skúlanet hevur eisini ábyrgd av at halda strangt eftirlit við móguligum KT-hóttanum og alt fyrri eitt at taka neyðug stig at basa slíkum hóttanum.

**Við Skúlanetinum fáa næmingar og starvsfólk eitt einsháttað KT-tilboð,** uttan mun til, hvørjum skúla ella hvørja kommunu tey hoyra til. Fleiri uppgávar innan rakstur og tænastrá kunnu savnast og lagast eftir somu fyrimynd. Lyklaorð eru synergi, stórdrift og standardisering. Á hendan hátt verður KT-tænastrá betri, tryggari og bíligari.

**Skúlanet orðar felags standardir fyrri dagføring av KT-undirstøðukervum,** so størri íløgur á einstøku stovnunum og í felagskervinum kunnu samskipast og raðfestast.

**Skúlanet er skipað sum eitt samstarv** millum UVS, Nám, KT Landsins, kommunurnar og hvønn einstakan skúla og útbúgvingarstovn. Rakstraruppgávarnar verða, har tilber, veittar út til føroyskar KT-veitarar.

**UVS ger formliga avtalu við KT Landsins um samstarv og veitingar.** UVS hevur myndugleika av strategisku avgerðunum í Skúlanetinum. Hetta hendir í samráð við eitt brúkararáð, mannað við umboðum fyrri UVS/Nám, KT Landsins, kommunurnar, fólkaskúlan, miðnám og Setrið.

**Mælt verður til,** at Skúlanet verður sett á stovn 1. Januar 2021. Innliming kann byrja á vári 2021 og verður skipað í samráð við stovnar og kommunur. Miðað verður eftir, at allir skúlar og útbúgvingarstovnar eru innlimaðir, seinast í 2024, helst fyrri.



## 6. Ein felags lestrarfyrirsetingarlíga skipan (LFS)

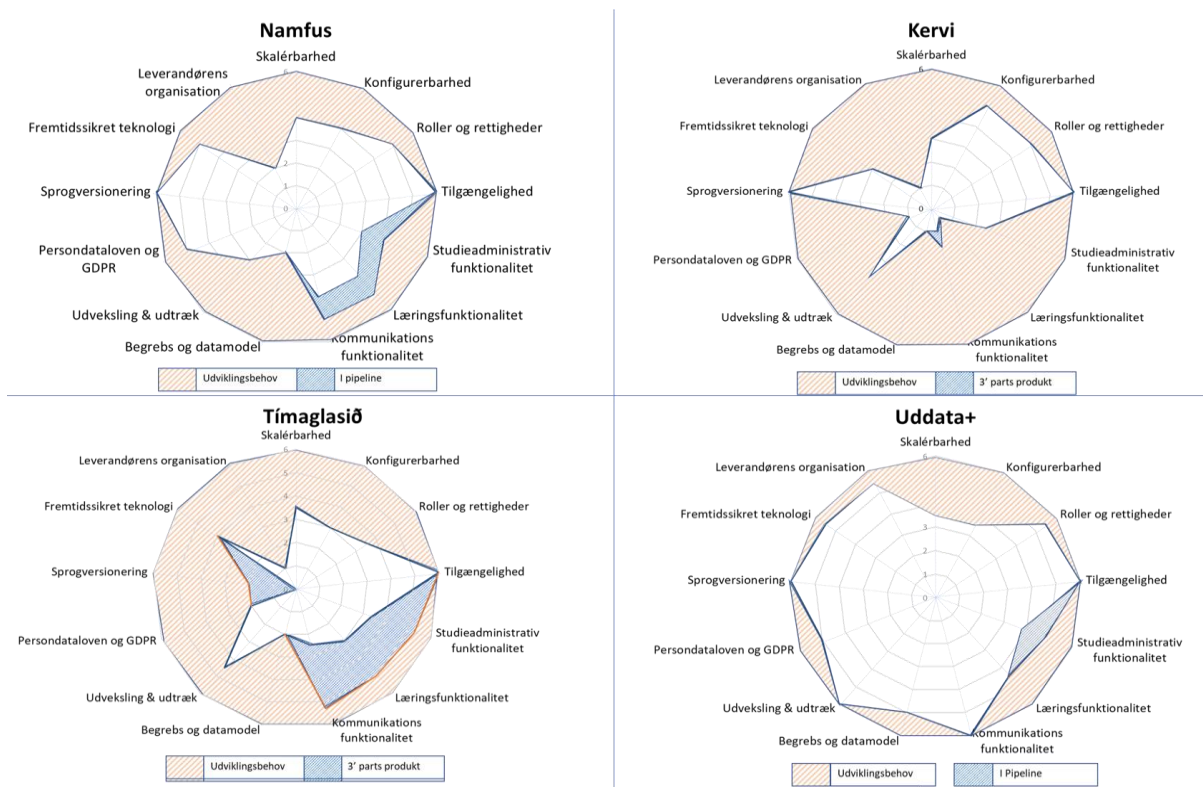
**Mælt verður til at menna eina fýroyska lestrarfyrirsetingarlíga skipan (LFS), sum er felags fyrri fólkkaskúlan, vinnu- og miðnámskúlar og Setrið. Skipanin verður ment saman við fýroyskum KT fyrirætøkum grundað á fýroyskar royndir og norðurlenskar “state of the art” fyrirmyndir.**

Gjøllar greiningar staðfesta, at verandi støðan við nógvum ymiskum lokalum KT-loysnum ikki er burðardygg og heldur ikki lýkur ynski og krøv í framtíðini. Ein bólkur av serfrøðingum mælir til at fara undir at menna eina felags LFS, sum byggir á dyggar fýroyskar royndir og fýrleikar við íblástri frá mest framkomnu norðurlenskum skipanum.

### 6.1 Greining av møguleikum

Grundarlagið fyrri tilmælinum er nágreinilig screening av norðurlenska marknaðinum, har 4 skipanir vórðu valdar til samanbering í mun til strategisk krøv, ið vóru sett til eina komandi felags skipan.

Tvær fýroyskar skipanir (Tímaglasið og Kervið), ein íslenssk (Namfus) og ein dansk skipan (Uddata+) vóru við í samanberingini. Úrslitið av kanningunum er her myndað sum ein profilur fyrri hvørja skipan sær, sum gevur ábendingar um, í hvønn mun tær lúka tey settu krøvini.

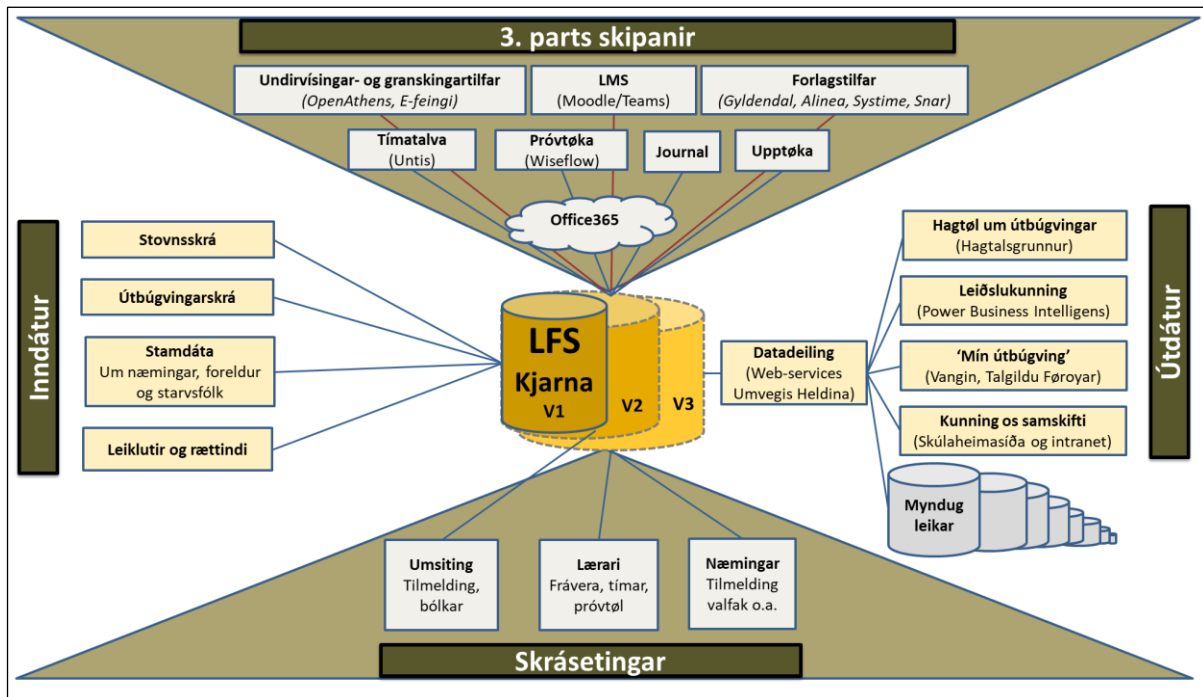


**Mynd 5.** Her sæst grafiskt í hvønn mun tær kannaðu skipanirnar lúka tey settu krøvini.

Tær fýroysku skipanirnar er kannaðar nærri, við serligum atliti at verandi og komandi trygdarkrøvum, og um tær vóru eignaðar til víðarimenning til eina felags skipan fyrri alt undirvísingarverkið. Út frá eini samlaðari meting av fyrimunum og vansom við at keypa eina útlenska standarskipan (Uddata+) og sjálvi at menna ein fýroyska skipan ímt. kostnað, váðar, fleksibilitet uppá stutt og langt sikt verður mælt til at menna ein fýroyska skipan.

## 6.2 Hvat fevnir LFS um?

LFS er sett saman av fleiri modulum og er partur av einum størri netverki av almennum KT-skipanum, har dátur sjálvvirkandi kunnu bítast sínámillum og endurnýttast.



**Mynd 6.** LFS kjarnan fevnir um teir grundleggjandi umsitingarligu hentleikarnar. 3.-parts-skipanir eru serstakar standardskipanir, sum tað ikki loysir seg at menna sjálv, og sum verða knýttar at kjarnuni. LFS verður ment á framkomnum tøkniligum palli, har allir áhugaðir KT-veitarar kunnu bjóða seg fram við víðarimening og viðlíkahaldi.

## 6.3 Fyrsta stig er ein trygg kjarna

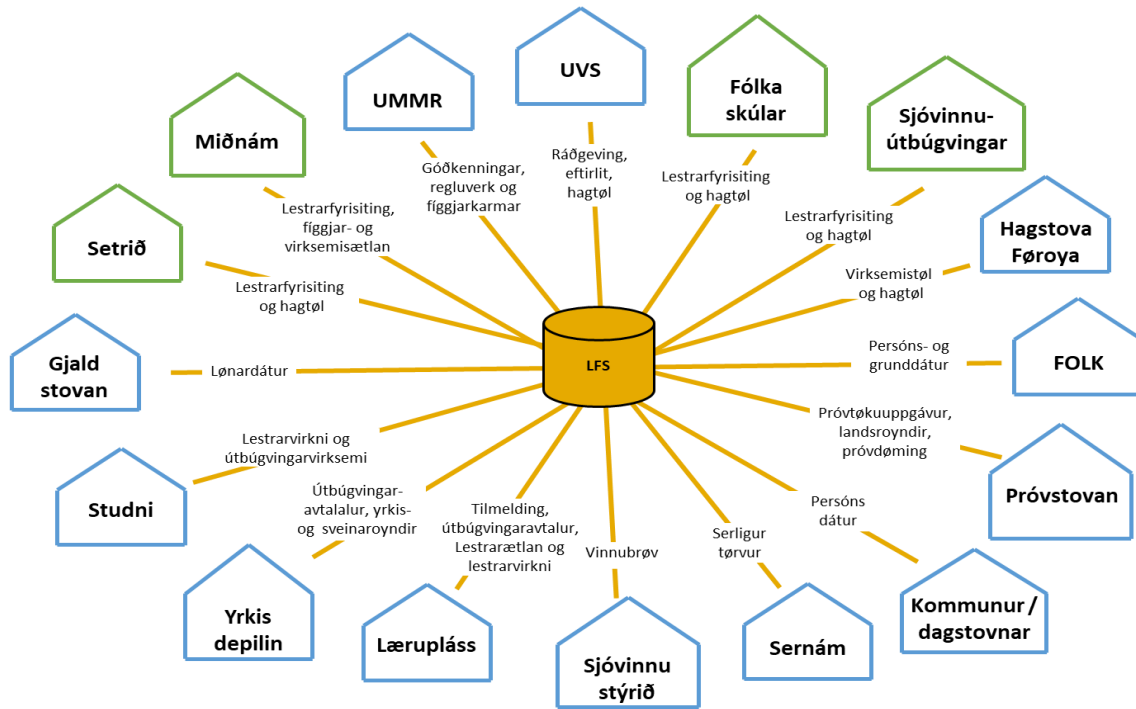
Fyrsta stig er at menna kjarnufunktionalitetin, sum síðan stigvíst kann víðkast. Hesin funktionalitetur fevnir um eina dátabasu við øllum stammdátum, tryggum brúkara-login, møguleika at melda seg til valfak, at upprætta flokkar, at gera tímaroknskap, leggja ársætlanir, vísa kalendaran, hava yvirlit yvir hølini, skráseta fráveru, leggja útbúgvingarætlanir, geva boð, skráseta próvtøkur og gera prógv.

Herumframt ber til at knýta kjarnuna til aðrar skipanir (3.-parts-skipanir frá øðrum veitarum) og býta dátur sína millum við aðrar almennar KT-skipanir umvegis Heldina.

Eitt krav til nýggju LFS er, at hon skal lúka krøvini til dátutrygdina og til krøvini um, at viðkvæmar persónsupplýsingar verða vardar.

## 6.4 Sjálvvirkandi trygg dátudeiling

Ein samlað LFS hevur aðrar fyrimunir við sær: tað fer at krevja minni orku og færri útreiðslur at binda tær ymisku KT-skipanir saman, og upplýsingar um næmingar, fak og stovnar fara at hava hægri góðsku. Á hendan hátt slepst undan dupultskráseting og hópisleysum dupultarbeiði.

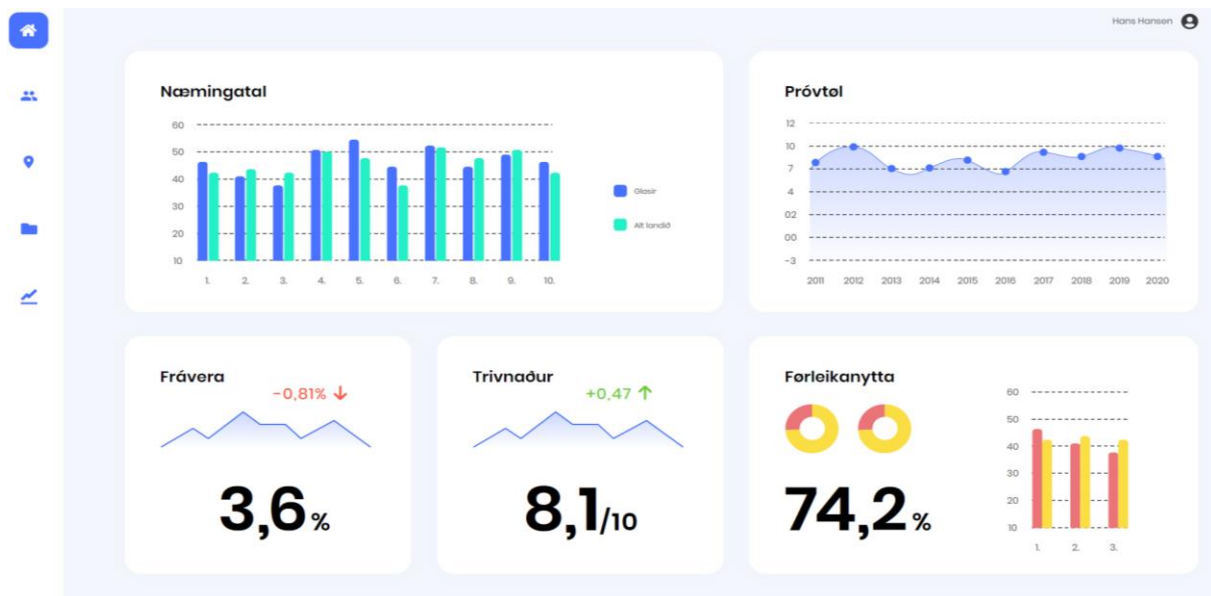


**Mynd 7.** Her sæst hvussu fjøltáttaður tørvurin er á lestrardátum hjá skúlum, útbúgvingarstovnum og myndugleikum

Tá allar upplýsingarnar eru savnaðar á einum stað, eru heilt nýggir møguleikar at menna bæði lærugreinar, útbúgving og tann einstaka stovnin út frá haldbarum og eftirfarandi dátum. Góðskan í kunningini millum næmingar, foreldur og lærarar kann betrast; stovnar og myndugleikar fáa grundarlag fyrri at kunna veita politisku skipanini betri tænarur.

### 6.5 Hagtøl

Ein týðandi partur av LFS er møguleikin fyrri løttum og ómakaleysari atgongd til hagtøl, til ymisk endamál og til ymsar málbólkar. Her er eitt dømi um eina talvu, sum ein skúlaleiðari sjálvur kann seta upp, við teimum upplýsingum, hann hevur tørv á at síggja. Tað er lætt at seta upp og velja teir parametrar og uppdeilingar, ið skulu vísast.



**Mynd 8.** Dømi um sonevnt “Dashboard” til leiðslukunning. Alt eftir hvør tú ert og hvørja uppgávu tú loysir, ber til at seta upp og vísa tey yvirlit, ið gera tína uppgávu lættari sum skúlaleiðari, lærari, málsviðgeri í einum stovni, stýri ella í ein ráði.

## 6.6 Menningartilgondin

Menningin av LFS er ein stigvís, fjøltáttað og umfatandi uppgáva. Hon krevur hollan kunnleika til útbúgvingskipanina, fyrisitingarligar mannagongdir og KT-menning. Royndir brúkarar av verandi lestrarfyrisitingarligu skipanum eru longu nú limir í einum arbeiðs- og raðfestingarbólki, ið setur krøv til og tryggjar góðskuna av komandi LFS.

Uppgávan at menna LFS verður útveitt til eitt toymi, mannað við KT mennarum frá einari, ella fleiri føroyskum KT fyrirkum. Stórir fyrimunur er at savnað menningartoymið í UVS saman við verkætlanartoyminum í UVS, sum tryggjar tætt dagligt samstarv og javna endurskoðan og tillaging av tí, sum ment verður.

Tað liggur í kortunum at nýta ein “agilan menningarhátt”, har yvirskipaðu krøvini eru orðað frammanundan, meðan ítøkilig krøvini verða orðað so hvørt, sum skipanin verður ment, í tøttum samstarvi við ein brúkarabólk, sum er settur breitt saman.

UVS orðar í hesum døgum, saman við Gjaldstovuni, ið er myndugleiki fyri keyp av almennum tænastrum, meginreglur fyri, hvør útboðstilgongd og hvat slag av sáttmála, eru best hóskandi til hesa verkætlan. Formaður í KT felagnum og stjórnarar í størstu KT fyrirkurnar hava verið á kunnandi fundum, har vit hava viðgjørt avbjóðingar og fingi góð og tey feignast um tilmæli um at menna eina føroyska skipan, heldur enn at keypa útlenska.

## 6.7 Talgildu Føroyar - ein týðandi fyrirtreyt

LFS verður tøkniliga og figgjara gjarligt m.a. við at gagnnýta allar tættir í tí undirstøðukervinum, sum júst eru mentir í verkætlanini Talgildu Føroyar:

- **“Heldin”** knýtir ómakaleyst, trygt og bíliga KT-skipanir og myndugleikar saman.
- LFS fær talgilda atgongd til **“Grunddátur”**, serstakliga til Landsfólkayvirlitið og adressuskrána. Hetta loysir trupulleikan við at skráseta stammdáta um persónar fleiri ferðir uttan orsök.
- **“Vangin”** og **“Mín Boks”** gevur ómakaleysa og tryggja atgongd til **“Mín útbúgving”**, sum er próvskjøl, upplýsingar og samskipti millum avvarðandi skúlar og myndugleikar.
- **“Talgildi Samleikin”** ger hesa atgongd tryggja.

**Mælt verður til at UMMR og FMR gera formliga avtalu um, hvussu hentleikarnir og førleikarnir hjá Talgildu Føroyum kunnu verða partar í komandi menning av LFS**

## 6.8 Tíðarættlan

Metingin er, at við lýsta menningarleistinum fer tað at taka hálvannað til tvey ár at menna kjarnufunktionalitetin og at samskipa týðningarmestu 3.-partsskipanirnar, sum so kunnu setast í verk. Eftir hetta skal ískoytisfunktionalitetur mennast.

Hóast tær eru ófullfiggjaðar og ikki tryggjar, so eru verandi KT-skipanir tað talgilda nervalagið hjá skúlunum og útbúgvingsstovnunum. Tí er neyðugt at seta orku og pening av til rakstur og support av verandi lestrarfyrisitingarligu skipanum, so hesar koyra best møguligt, meðan tann nýggja LFS verður ment.

LFS verður við røttu fyrirtreytunum klár at seta í verk við skúlaársbyrjan 2022. Málið er at verandi lestrarfyrisitingarligu skipanirnar eru útfasaðar seinast í 2024.

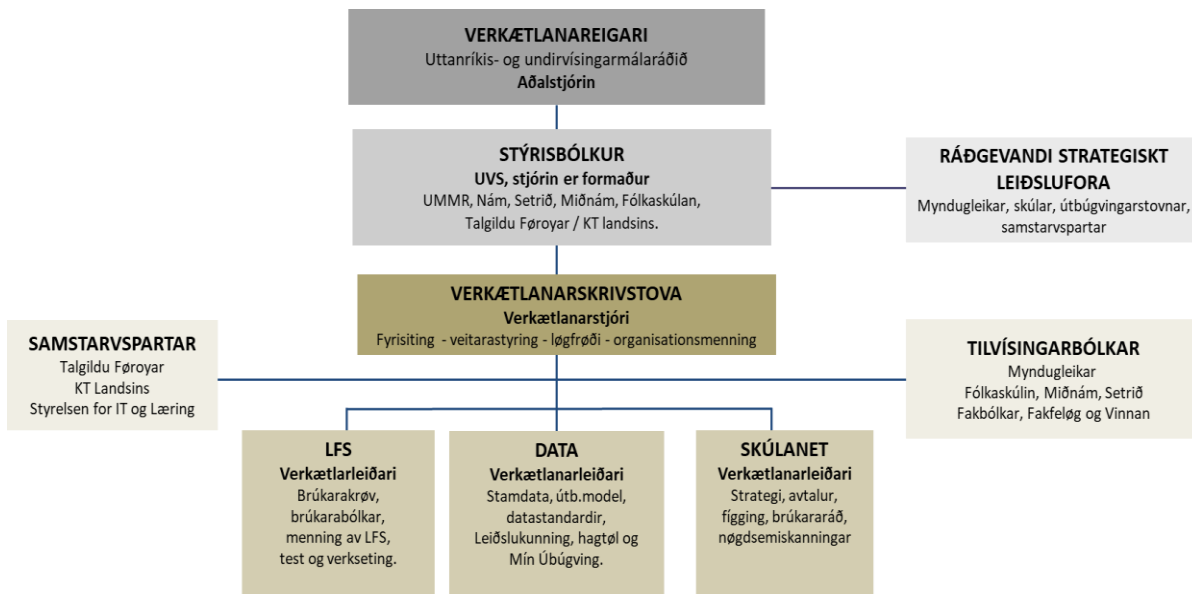
**Mælt verður til at fara undir fyrireiking beinanvegin og byrja menningina av nýggju LFS í seinsta lagi 1. januar 2021**

## 7. Organisatoriskar og fíggjarligar fyrirtreytir

### 7.1 Ein verkætlanarskipað menningareind í UVS

Ein strategisk KT-eind verður skipað í Undirvísingarástýringunum, sum fær ábyrgd av at samskipa menning, verkseting, rakstur og support. Eindin verður mannað við einum deildarleiðara (verkætlanarstjóra) og trimum fakábyrgdarum (verkætlanarleiðarum) fyri ávikavist LFS, Skúlanet og útbúgvingardáta. Deildin verður mannað skjótast til ber og í seinasta lagi 1. januar 2021, um tíðarættlanin skal halda.

Talgilda umskipanin av undirvísingargeiranum verður fjøltáttað og krevjandi. Ein fyrirtreyt fyri, at hon kann eydnast, er, at hon eisini framhaldandi er grundfest hjá evsta avvarðandi myndugleika, sum er UMMR.



**Mynd 8.** Leiklutir, ábyrgd og átøk verða samskipað og raðfest í samstarvi við áhugapartarnar í undirvísingarverkinum, sum verða umboðað í stýrisbólki, ráðgevandi leiðsluforum, tílvísingarbólkum ella sum limir í arbeiðsbólkum innan tey ymisku økin.

### 7.2 Organisatiónstillaging og avtalur

Fortreyt fyri heildarættlanini er, at ein ein røð av KT-funktiónum og -førleikum í undirvísingarverkinum verða umskipaðar. Ein ættlan fyri hesar verður gjørd saman við avvarðandi leiðslum. Hetta verður gjørt sambært galdandi avtalum og mannagongdum fyri størri bygnaðarbroytingar innan tað almenna, og verður gjørt í tøttum samstarvi við stovnsleiðarar, viðkomandi starvsfólk, yrkisfeløg og kommunur.

Ein týðandi fyrirtreyt er, at leiðslur og starvsfólk fáa neyðuga førleikamenning og hjálp og stuðul at fremja tær broytingar, sum heildarættlanin hevur við sær í mun til broytingar í organisatiónsstrukturi, leiklutum, starvsinnihaldi, organisatiónsmentan og broytingum í mannagongdum.

### 7.3 Fíggjarætlan

Samlaði kostnaðurin til leiðslu, samskipan, menning, verkseting og rakstur í tíðarskeiðnum 2021-2024 er mettur at vera 89 mió. kr í 4 ár. Talan er í stóran mun um útreiðslur, sum longu standast av verandi virksemini í UVS, hjá Nám, kommununum og KT útreiðslur á skúlum og útbúgvingarstovnum. 47, 5 mió kr kunnu fíggjast innan verandi játtan.

Tørvurin fyri eykafígging er 41,5 mió. kr, sum er tann *iløga*, ið krevst til at fremja heildarætlanina, og sum má fíggjast umvegis fíggjarløgtingslóg við í meðal uml. 10 mió. kr um árið 2021–24.

Kommunurnar koma samanlagt at gjalda tað sama ella nakað meir enn tær gera ídag í teirra part til net, teldur, rakstur og support (Skúlanet)

Mett verður, at framhaldandi KT-rakstur og menningin eftir 2025 fara at kunna fíggjast innan verandi menningar- og rakstrarfíggjarætlan við at umskipa og raðfesta innanhýsis í undirvísingarverkinum.

### 7.4 Aðrar fyritleytingir

Ein so stór almenn KT-verkætlan hevur sjálvsagdar óvissur og vælkendar váðar. Mest týðandi fyritleytingar fyri, at tíðar- og kostnaðarmetingarnar halda, eru:

- at støðuføst politisk undirtøka fæst tvørtur um valskeið
- at leiðslur taka undir við lýstu broytingum og standa á odda fyri at fremja hesar
- at lyklastarvsfólk við røttum førleikum manna verkætlanarorganisatiónum, og at hesi støðast, so tann vitan, ið verður bygd upp so hvørt, verður varðveitt
- Formligar avtalur skulu gerast við Talgildu Føroyar, KT Landsins og Styrelsen for IT og læring, sum tykist vilja at veita serfrøðiliga ráðgeving av ymiskum slag, í sambandi við menningina av LFS.